

CYNGOR SIR YNYS MÔN

Adroddiad Sgriwtni

Pwyllgor:	Pwyllgor Sgriwtni Partneriaeth ac Adfywio
Dyddiad:	21ain Fehefin 2023
Pwnc:	Cynllun Rheoli Cyrchfan
Pwrpas yr Adroddiad:	Adolygu canlyniad y broses ymgynghori ddiweddar ar y Cynllun Rheoli Cyrchfan drafft
Cadeirydd Sgriwtni:	Cyng Dylan Rees
Aelod(au) Portfolio:	Cyng Neville Evans
Pennaeth Gwasanaeth:	Christian Branch – Pennaeth Gwasanaeth Rheoleiddio a Datblygu Economaidd
Awdur yr Adroddiad: Rhif Ffôn: E-bost:	Andy Godber – Rheolwr Economi Ymwelwyr ac Ardaloedd Arfordirol 01248 752431 andygodber@ynysmon.llyw.cymru
Aelodau Lleol:	Yn berthnasol i bob Aelod Etholedig

1 – Argymhelliad/Argymhellion

Argymhellir bod y Pwyllgor Craffu yn:

A1 Adolygu cwmpas a chynnwys y Cynllun Rheoli drafft

A2 Argymell y Cynllun Rheoli Cyrchfan i'r Pwyllgor Gwaith i'w gymeradwyo a'i fabwysiadu

2 – Cyswllt efo Cynllun y Cyngor / Blaenoriaethau Corfforaethol Eraill

Mae'r Cynllun Rheoli Cyrchfan yn cyd-fynd yn llawn â Chynllun y Cyngor 2023/28 ac mae ganddo'r egwyddor gyffredinol allweddol o sicrhau datblygu cynaliadwy wrth ei wraidd. Yn ogystal, bydd yn sicrhau erbyn 2028 ein bod wedi

- Manteisio ar fuddsoddiad ychwanegol er budd yr economi leol
- Tyfu a hyrwyddo'r economi ymwelwyr mewn modd parchus a chynaliadwy i sicrhau buddion i'n cymunedau a'n hymwelwyr

3 – Guiding Principles for Scrutiny Members

Er mwyn cynorthwyo Aelodau wrth graffu ar y pwnc:-

- 3.1** Yr effaith y mae'r eitem yn ei chael ar unigolion a chymunedau **[ffocws ar y cwsmer/ dinesydd]**
- 3.2** Edrych ar effeithlonrwydd ac effeithiolrwydd unrhyw newid arfaethedig – yn ariannol ac o ran ansawdd **[ffocws ar werth]**
- 3.3** Edrych ar unrhyw risgiau **[ffocws ar risg]**
- 3.4** Sgriwtni'n cymryd rôl rheoli perfformiad neu sicrhau ansawdd **[ffocws ar berfformiad ac ansawdd]**
- 3.5** Edrych ar gynlluniau a chynigion o safbwynt:
 - Hirdymor
 - Atal
 - Integreiddio
 - Cydweithio

- Cynnwys
- [ffocws ar lesiant]**

3.6 Effeithiau posibl y byddai'r penderfyniad hwn yn ei gael ar:

- y grwpiau a warchodir o dan Ddeddf Cydraddoldeb 2010
- y rhai sy'n profi anfantais economaidd-gymdeithasol yn eu bywydau (wrth wneud penderfyniadau strategol)
- y cyfleoedd i bobl ddefnyddio'r Gymraeg a pheidio â thrin y Gymraeg yn llai ffafriol na'r Saesneg

[ffocws ar gydraddoldeb a'r Gymraeg]

4 - Cwestiynau Sgriwtini Allweddol

1. Mae'r adroddiad yn trafod proses ymgynghori gyhoeddus ddiweddar. I ba raddau roedd y broses yn briodol, yn gynhwysfawr ac yn gadarn?
2. Sut mae canlyniadau'r broses ymgynghori wedi dylanwadu ar y ddogfen derfynol?
3. Pam mae'r Awdurdod Lleol yn paratoi Cynllun Rheoli Cyrchfan a sut mae'r Cynllun yn cyd-fynd â Chynllun y Cyngor: 2023/2028?
4. Beth yw'r cyfleoedd, heriau a risgiau allweddol?
5. Sut bydd y model partneriaeth arfaethedig – Sefydliad Rheoli Cyrchfan – yn gweithredu a sut y bydd cynnydd yn cael ei fonitro?
6. Sut bydd y Cyngor yn gweithredu'n effeithiol, croeswasanaethau, fel un endid i reoli effeithiau a chyfleoedd ymwelwyr ar yr Ynys?

5 – Cefndir / Cyd-destun

Mae'r economi ymwelwyr yn hanfodol i sefyllfa economaidd gynaliadwy Ynys Môn, ac mae'r cynllun yn amlygu ein hymrwymiad i wella hyn ymhellach. Fodd bynnag, mae wedi dod yn fwyfwy amlwg dros y 3 blynedd diwethaf y gall twristiaeth nas wiriwyd - effeithio'n andwyol ar fywydau pobl a'r rhinweddau unigryw, sy'n gwneud yr ynys mor gyfystyr a gyrru'r mwyafrif helaeth o weithgareddau i dwristiaid.

Mae'r cynllun drafft yn bwriadu unioni'r anghydbwysedd hwn a sicrhau trwy grŵp aml-sefydliadol/diddordebau newydd bod y buddion o gynnig bywiog ac amrywiol yn gallu gwella rhinweddau allweddol iaith, diwylliant, yr amgylchedd a threftadaeth.

Mae'r Cynllun drafft wedi bod yn destun ymgynghoriad cyhoeddus am 6 wythnos rhwng 28ain Ebrill a 9fed Fehefin ac wedi cael ei ddiweddar'u'n dilyn hynny i adlewyrchu'r sylwadau a dderbyniwyd (lle bo'n berthnasol ac yn briodol).

Mae'r sylwadau a dderbyniwyd yn cael eu cadarnhau yn yr adroddiad ymgynghori.

Yn gyffredinol, mae'r cynllun wedi cael derbyniad da gan ymatebwyr, gyda 55% yn cytuno â'r weledigaeth ar gyfer y dyfodol a 26% yn anghytuno. O ystyried ein bod yn ceisio cydbwysu gwydnwch economaidd â newid sylweddol i sicrhau bod nodweddion unigryw'r ynys yn cael eu diogelu a'u gwella, mae hyn yn cael ei ystyried yn gadarnhol.

Yn yr un modd, mae 53% yn cytuno ag egwyddorion arweiniol y cynllun, gyda 26% yn anghytuno.

Roedd y sylwadau'n ymwneud yn bennaf â'r angen i sicrhau nad oedd twristiaeth yn cael effaith andwyol ar yr ynys a'i chymunedau, gyda'r problemau sy'n ymwneud â cherbydau gwersylla a meysydd parcio yn dod i'r amlwg. Cefnogwyd hyn gan sylwadau yn ymwneud â sicrhau bod

cyfleusterau o fewn cymunedau o safon uchel, a bod cyfleoedd i ddatblygu darpariaeth cerdded a beicio yn cael digon o adnoddau a blaenoriaeth.

Amlygwyd nifer yr ail gartrefi a llety hunanarlwyo fel risg uchel i gymunedau, a'r risg i gadw diwylliant ac iaith. Roedd y pwnc hwn hefyd yn arwain at ymatebion cadarnhaol a negyddol i gyflwyno ardoll ymwelwyr a thrwyddedu statudol.

Roedd yr angen i ddiogelu'r rhinweddau arbennig yn thema oedd yn rhedeg drwy'r sylwadau, gyda gwarchod natur a thirwedd o ddiddordeb arbennig.

6 – Asesiad o'r Effaith ar Gydraddoldeb [gan gynnwys effeithiau ar yr Iaith Gymraeg]

6.1 Yr effeithiau posibl ar y grwpiau a warchodir o dan Ddeddf Cydraddoldeb 2010

- Effaith gadarnhaol ar y rhai ag anabledau drwy wella cyfleoedd mynediad i gefn gwlad

6.2 Yr effeithiau posibl ar y rhai sy'n profi anfantais economaidd-gymdeithasol yn eu bywydau (penderfyniadau strategol)

- Derbynnir cyfleoedd i wella iechyd a lles, a rhyngweithio cymdeithasol sy'n deillio o fwy o ymwybyddiaeth o'r cyfleoedd i gael mynediad i gefn gwlad. Mae hwn yn un o brif nodau'r cynllun.

6.3 Yr effeithiau posibl ar y cyfleoedd i bobl ddefnyddio'r Gymraeg a pheidio â thrin y Gymraeg yn llai ffafriol na'r Saesneg

- Byddwn yn cydymffurfio efo Polisi Iaith Gymraeg CSYM, a bydd y cynllun yn mynd ati i hyrwyddo'n weithredol y defnydd o'r Gymraeg. Mae'r Iaith yn weledol ac wedi ei amlygu fel safon sylfaenol yr Ynys, a byddwn yn gweithio gyda'r sector preifat i sicrhau eu bod hwythau hefyd yn gweld defnydd o'r Gymraeg fel rhan allweddol o'u model busnes.

7 – Goblygiadau Ariannol

- Mae cyllidebau'n bodoli o fewn Swyddogaeth Cyrchfan i baratoi a gweithredu'r Cynllun. Fodd bynnag, bydd cyfleoedd ariannu allanol yn cael eu harchwilio i wneud y mwyaf o gyflawni ac effaith y Cynllun

8 – Atodiadau

- Cynllun Rheoli Cyrchfan Drafft
- Adroddiad Ymgynghori

9 - Papurau Cefndir (cysylltwch ag awdur yr Adroddiad am unrhyw wybodaeth bellach os gwelwch yn dda):



CYNGOR SIR
YNYS MÔN
ISLE OF ANGLESEY
COUNTY COUNCIL

www.ynysmon.llyw.cymru
www.anglesey.gov.wales

DRAFFT
Cynllun Rheoli Cyrchfan
Ynys Môn
2023 -2028

Cynnwys

- Gosod y cyd-destun
- Gweledigaeth ar gyfer Ynys Môn 2023-2028
- Beth yw Rheoli Cyrchfan?
- Pam Rheoli Cyrchfan?
- Gwerth economi ymwelwyr Ynys Môn
- Yr heriau a'r cyfleoedd i economi ymwelwyr Ynys Môn
- Dull strategol
- Egwyddorion a Blaenoriaethau ar gyfer 2023-2028
- Cynllun gweithredu lefel uchel
- Camau nesaf



1. Gosod y cyd-destun

Mae'r Cyrchfan ac economi ymwelwyr yn hanfodol i ffyniant a'r cynnig unigryw sydd gan Ynys Môn.

Rydym wedi ein bendithio ag amgylchedd amrywiol sy'n cyd-fynd â chwmpas amrywiol y cynigion i dwristiaeth a phrofiadau ymwelwyr. Ynys Môn yw'r sir sy'n dibynnu fwyaf ar y diwydiant hwn yn y DU, gan gynhyrchu mwy na £360m y flwyddyn yn yr economi leol, ac yn gymorth uniongyrchol i ~3,698 o swyddi. Felly, mae'n hynod o bwysig bod y cynllun hwn yn cynorthwyo a darparu buddion ystyrlon i bobl a chymunedau sydd mor ddibynnol ar y sector hwn.

Fodd bynnag, mae yna fregusrwydd sylfaenol i economi Ynys Môn, wedi'i nodweddu gan lefelau uchel o ymfudo ymysg pobl ifanc, yn ogystal â diweithdra ag amddifadedd cymdeithasol. Un o'r prif anawsterau sy'n wynebu economïau ymylol fel Ynys Môn yw'r gallu i greu gwaith newydd. Twristiaeth yw un o'r sectorau sy'n gallu, ac wedi, cyfrannu at ffyniant lleol ac ansawdd bywyd ar Ynys Môn.

Mae'r bregusrwydd hwn yn cael ei adlewyrchu yn yr amgylchedd naturiol, gyda chynefinoedd a rhywogaethau'n dod yn fwy toredig a dan hyd yn oed fwy o fygythiad. Gall twristiaeth chwarae rhan arwyddocaol yn amlygu pwysigrwydd amgylchedd naturiol Ynys Môn, ac felly'n cynorthwyo'r 'argyfwng byd natur' yn ogystal â dod a buddion iechyd a llesiant.

Fodd bynnag, gall economi ymwelwyr gael effaith negyddol hefyd. Gall y cynnydd parhaus yn nifer yr ymwelwyr greu pwysau nad oes croeso iddo ar y gymuned leol.

O ganlyniad, ni ellir gadael i dwristiaeth dyfu heb ei reoli; mae'n rhaid iddo gael ei reoli mewn modd cynaliadwy, i wneud y gorau o'r buddion ffyniant hirdymor a lliniaru effaith negyddol posibl.

Drwy ddull cydweithredol, mae gan Ynys Môn y cyfle i weithredu nawr drwy weithredoedd a chynllunio ymlaen llaw clir. Mae angen cyfoethogi'r cynnig presennol drwy sicrhau bod yna anghenion sylfaenol megis seilwaith priffyrdd, mynediad cyhoeddus gwell, cyfleusterau cyhoeddus a darpariaeth gwybodaeth yn addas, a gwydn rhag pwysau megis newid hinsawdd.

Wrth sicrhau'r angen sylfaenol hwn, mae gennym gyfle i gynigion presennol gael eu cryfhau, gan deimlo'n ddiogel o wybod bod y profiad yn cael ei gyfoethogi ymhellach gan groeso Ynys Môn sydd eisoes yn gonglfaen i'r cynnig ymwelwyr.

O'r safle hwn sydd wedi ei gryfhau bydd cyfleoedd newydd yn codi, ac ar y cyd â phartneriaid a chymunedau, gallwn ddatblygu'r cynnig yn seiliedig ar briodweddau unigryw Ynys Môn mewn modd cynaliadwy.

Ar gyfer pwy mae'r cynllun?



68,900
Trigolion



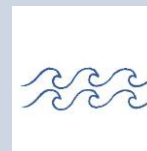
55.8%
Siarad Cymraeg



3,698
Gweithwyr
mewn twristiaeth



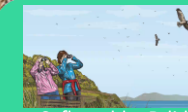
5.2 miliwn
ymwelwyr



50Km
Arfordir
Trefnadaeth



1
UNESCO
Geoparc byd-eang



32
SSSI's
Safleoedd o Ddiddordeb Gwyddonol
Arbennig



221 KM Sgwâr
Maint ein
AHNE



75
Henebion
Rhestredig



2nd Busiest
Port in the UK
And Wales busiest cruise
port

35,843
Gwelyau



125 Milltir
Llwybr yr Arfordir

2. Gweledigaeth ar gyfer Ynys Môn 2023-2028

Mae Ynys Môn yn lle arbennig o unigryw, gyda hanes, diwylliant a threftadaeth doreithiog, ynghyd â thirweddau sydd heb eu difetha ac ag amrywiaeth ecolegol.

Rydym yn awyddus i gael economi ymwelwyr sy'n empathetig i ymdeimlad o le'r Ynys, ac sydd o fudd i'r bobl, yr amgylchedd, y diwylliant, y dreftadaeth a'r iaith, ac sy'n parhau i chwarae rhan hanfodol yn sefydlogrwydd economaidd yr ynys.

Mae'r cynllun hwn yn awyddus i gyfoethogi'r ysbryd o gydweithio a ffordd holistig o feddwl i ddatblygu cynnig sy'n gwella'r gwerthoedd allweddol hyn, a darparu buddion economaidd a chymdeithasol i'r cymunedau lleol.



3. Beth yw Rheoli Cyrchfan?

Mae rheoli cyrchfan yn ymwneud â 'rheoli'r cyrchfan ar ei ffurf ehangaf er budd pawb'.

- Mae hwn yn gysyniad seiliedig ar le, sy'n ymwneud â'r holl amgylchedd lle mae ymwelwyr, pobl leol a thwristiaeth yn rhwydweithio.
- Mae'n canolbwyntio ar yr elfennau sy'n denu ymwelwyr, yn ogystal â'r seilwaith a'r gwasanaethau sy'n cynorthwyo eu hymweliad. Mae'r term 'ymwelwyr' yn berthnasol i'r rhai sy'n treulio'u gwyliau yn yr ardal fel twristiaid, ond mae hefyd yn cynnwys pobl leol sy'n ymweld â'r ardal am ddiwrnod neu lai.
- Nid yw rheoli cyrchfan felly'n cynnwys twristiaid yn unig, ond effaith ehangach pobl, yn cynnwys pobl leol ac ymwelwyr cyfagos, sy'n defnyddio gwasanaethau, seilwaith ac yn mwynhau asedau lleol. Mae'n ymestyn i bob agwedd o'r economi ac yn gofyn am gydweithio i'w gynnal yn effeithiol a chynaliadwy.
- Mae'n ymwneud â rheoli gweithredol, ariannol a ffisegol cyrchfan, yn ogystal â'i gynllunio, datblygu a marchnata.



4. Pam Rheoli Cyrchfan?

Mae yna sawl ffactor yn ysgogi'r angen i ddiweddarau cynllun rheoli cyrchfan Ynys Môn i'w wneud yn barod i weithio gyda heriau a chyfleoedd 2023 a thu hwnt.

Mae'r economi ymwelwyr, a'r cyd-destun gwleidyddol, economaidd ac amgylcheddol ehangach yn wahanol iawn i'r hyn oedd yn 2015 pan gafodd y cynllun diwethaf ei ddrafftio.

Mae'r newidiadau hyn, ymysg eraill, yn cael eu dangos yn y graffig gyferbyn ac yn egluro'r angen am gynllun wedi ei ddiweddarau a model darparu.

Cyd-destun y Polisi

Mae angen y Cynllun Rheoli Dynodiad hwn i gydnabod y cyd-destun newid polisi ers y Cynllun Rheoli diwethaf yn 2016, yn cynnwys ond nid yn gyfyngedig i:

- Bolisïau lleol, rhanbarthol a chenedlaethol allweddol (sy'n cael eu harchwilio ar y dudalen nesaf)
- Llai o gapasiti ar gyfer cymorth / darpariaeth gan Awdurdod Lleol
- Diogelu'r iaith Gymraeg
- Arian a Buddsoddiad Ffyniant Bro yng Nghaergybi
- Polisiâu a threthi ail gartrefi

Cynaliadwyedd a sero net

Mae risg ffisegol newid hinsawdd, ynghyd â phwysau cynyddol nifer yr ymwelwyr ar yr amgylchedd yn ysgogi'r angen i fabwysiadu arferion mwy amgylcheddol cynaliadwy a'r trawsnewid i sero net. Adlewyrchir hyn yn y canlynol:

- Cynllun CSYM Tuag at Sero Net 2022-2025
- Cynllun Bioamrywiaeth
- Yr angen am wytnwch a rheoli adnoddau naturiol

Economi ymwelwyr

Mae'r economi ymwelwyr wedi newid ers Cynllun Reoli Dynodiad 2016-2020. Bydd yn rhaid i'r strategaeth hon ymateb i:

- Newid yn y proffil ymwelwyr: ymwelwyr dydd yn erbyn ymwelwyr sy'n aros dros nos
- Cynnydd mewn perchnogi ail gartrefi
- Twf mewn gosod eiddo tymor byr (Airbnb a VrBo)
- Trawsnewid digidol



Cyd-destun economaidd

Roedd pandemig Civid-19 yn amlygu'r angen i ymgorffori gwytnwch i reoli cyrchfan, gyda'r angen i fynd i'r afael â:

- Seilwaith a chapasiti: sut i gael y pethau sylfaenol yn gywir, sicrhau buddion ac osgoi unrhyw darfu ar bobl leol wrth ddarparu profiad ymwelwyr o ansawdd
- Bylchau mewn sgiliau a chyflogaeth yn y sector

5. Dull strategol

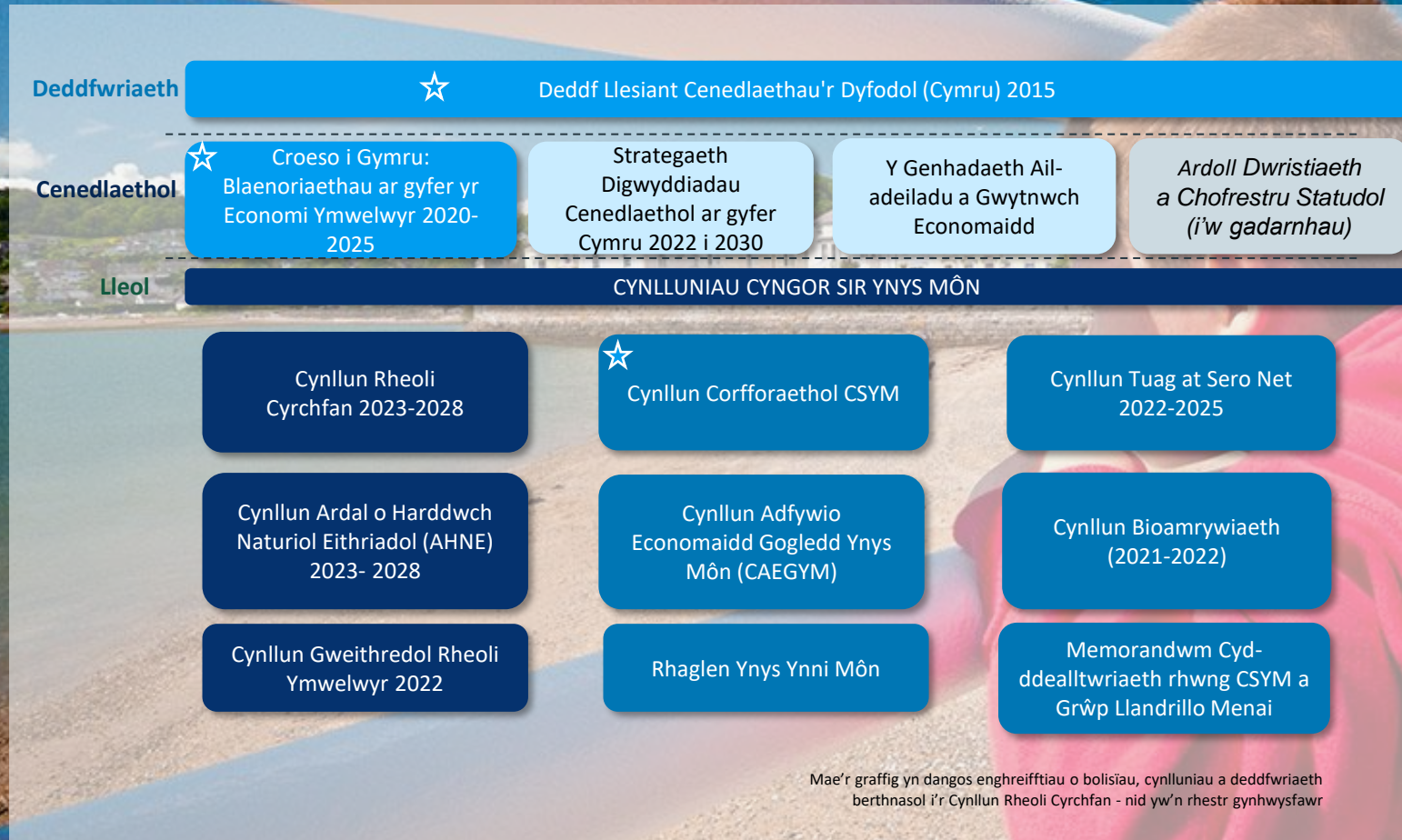
Nod y Cynllun Rheoli Cyrchfan hwn yw ystyried a chynorthwyo'r amcanon strategol ehangach a nodir yn y polisiau lleol, rhanbarthol a chenedlaethol yn y diagram gyferbyn. Mae cynlluniau a pholisiau allweddol wedi eu nodi â seren ac yn cynnwys:

★ **Deddf Llesiant Cenedlaethau'r Dyfodol Llywodraeth Cymru, 2015**
Agwedd allweddol o gynnig ymwelwyr Ynys Môn yw amlygu'r diwylliant a'r iaith ffyniannus yng Nghymru, sy'n cysylltu'n uniongyrchol â dyheadau'r Ddeddf hon.

★ **Croeso i Gymru: Mae blaenoriaethau ar gyfer yr Economi Ymwelwyr, 2020-2025** yn annog y sector i gyfuno ffoecs lleol yn gyntaf yn dathlu diwylliant, sgiliau a busnesau cartref a chymunedau (Bro) gyda lefelau rhyngwladol o ansawdd ac uchelgeisiau (Byd). Mae hyn, ynghyd â blaenoriaethau allweddol Croeso Cymru yn cael eu hadlewyrchu yng Nghynllun Rheoli Cyrchfan Ynys Môn.

★ **Cynllun Corfforaethol CSYM (2023-2028)**
Mae twristiaeth yn rhan allweddol o Ynys Môn, felly mae angen i bolisiau a chynlluniau'r Ynys gynorthwyo'r seilwaith twristiaeth a busnesau presennol yn ogystal â hyrwyddo'r cyfleoedd i ddatblygu yn y dyfodol. Yn yr un modd, bydd angen i'r cynllun hwn alinio'n agos â'r nodau mae Cyngor Sir Ynys Môn yn ceisio eu cyflawni ar gyfer y gymuned leol.

Ar adeg paratoi'r cynllun hwn, nid oes eglurder ar weithredu'r ardoll dwristiaeth na chynllun cofrestru statudol. Os yw'n berthnasol, bydd y cynllun hwn yn cynorthwyo ein gwaith gyda Llywodraeth Cymru i weithredu'r cynllun yn llwyddiannus.



6. Effaith economi ymwelwyr Ynys Môn

Effaith economaidd yn 2021:



effaith economaidd
£342.87 miliwn



3,698 o weithwyr llawn
amser (sectorau'n ymwneud
â thwristiaeth)

Gwelwyd cynnydd o 46.7% yn
yr effaith economaidd yn 2021
o gymharu â 2010



Mae 90% o effaith economaidd
yn dod o 53% o ymwelwyr (y
rhai sy'n aros dros nos). Mae
ymwelwyr sy'n aros yn
cyfrannu llawer mwy y pen yn
nhermau effaith economaidd

Mae economi ymwelwyr Ynys Môn yn darparu ffynhonnell sylweddol o incwm a chyflogaeth i'r Ynys. Mae'r cynllun hwn yn awyddus i ddatblygu ei gryfderau a chynorthwyo i ddatblygu cynaladwyedd

Niferoedd yr ymwelwyr yn 2021:



1.48 miliwn o ymwelwyr,
91% o lefel cyn 2020



5.28 miliwn
dyddiau ymwelwyr



Mae 15% o ymwelwyr y flwyddyn
(dros 250,000) yn ymweld ym mis Awst

Ffigyrau llety yn 2021:



0.76 miliwn o ymwelwyr (cyfanswm o
50%) yn aros mewn llety wedi'i dalu
amdano
Mae 97% o ymwelwyr gyda llety mewn llety heb
wasanaeth



1,067
Rhestr osod tymor
(AirBnB aVrBo)
byr



Cynnydd o 53%
mewn rhestrïadau
ers 2017*

7. Yr heriau a'r cyfleoedd i economi ymwelwyr Ynys Môn

Mae'r cynllun hwn yn ystyried yr heriau sy'n wynebu economi ymwelwyr Ynys Môn, yn ogystal â'r cyfleoedd cydweithio, arloesi a thwf cynaliadwy.

HERIAU:

- Mae'r **cyllid sydd ar gael** i'r awdurdod lleol wedi gostwng yn sylweddol rhwng cyfnod y Cynllun Rheoli Cyrchfan diwethaf, yn enwedig i ddigwyddiadau anstatudol (megis twristiaeth) ac mae'r proffil cyllido'n aml yn dymor byr, sy'n cyfyngu'r gallu am newid strategol
- Gordwristiaeth a chyfyngiadau **capasiti**
- **Cynhwysiant** - gall y newid i dechnolegau **digidol** eithrio peth demograffeg. Dylid ystyried proffil oed ac iaith
- **Breguster amgylcheddol** – mae newid hinsawdd a datblygiad yn bygwth cynefinoedd a rhywogaethau lleol yn gynyddol.
- **Canfyddiadau** o dwristiaeth - ychydig o gydnabyddiaeth sydd i gyfraniad twristiaeth i'r Ynys ymysg y gymuned ehangach; fel cyflogwr allweddol, eginwr entrepreneuriaid a chyfrannwr i gyflogaeth ehangach mewn manwerthu, cyllid, telegyfathrebu a Phorthladd Caergybi.
- **Proffil** ymwelwyr - roedd gostyngiad mwy mewn ymwelwyr oedd yn aros o'i gymharu ag ymwelwyr dydd yn 2021 o'i gymharu â 2019*. Roedd yna 47% o ymwelwyr dydd yn 2021, er gwaetha'r ffaith mai dim ond 10% o'r gwariant ydyw (mae'n cyfrannu at yr heriau ynghylch capasiti a seilwaith)
- Perchnogion **Ail gartrefi ac Airbnb** yn cynyddu
- Diffyg **sgiliau** mewn sectorau



CYFLEOEDD:

- Mae 'darganfyddwch beth sydd ar garreg eich drws' a 'meddyliwch yn fyd-eang, **gweithredwch yn lleol**' wedi cael ei annog ymysg defnyddwyr ers tro, fodd bynnag, yn ystod pandemig covid-19 fe ddaeth hyn yn gysyniad mwy pendant
- **Dod yn gyrchfan gynaliadwy** – mae cwmpasu cynaliadwyedd yn gyfle i Ynys Môn ddatblygu ei brand ymhellach, er enghraifft drwy hyrwyddo teithio mwy actif a chynaliadwy, cwmpasu'r diffyg adeiladau ffyrdd a dod y "ynys werdd"
- Mae'r economi ymwelwyr yn dod â niferoedd o **fuddion i'r gymuned leol**, ond mae yna gyfle i'r rhain gael eu datblygu ymhellach a'u cyfleu'n well.
- Mae **diwylliant, treftadaeth, a natur unigryw** yn cael ei danwerthu (hanes, yr iaith Gymraeg, Geo Park UNESCO, AHNE). Cyfle i wella ymwybyddiaeth o le drwy arwyddion a dathlu hunaniaeth leol a brand.
- **Twristiaeth Awyr Dywyll** Cynorthwyo a hyrwyddo buddion awyr dywyll ymhellach
- Trawsnewid **Digidol** a marchnata
- Strategaeth **Twristiaeth Bwyd**
- **Cynnydd mewn chwaraeon antur** a thwristiaeth llesiant
- **Cyfranogiad ysgol ac addysg** – cynyddu ymgysylltiad plant yn dysgu am eu lle
- **Cryfder a pherfformiad** y sector twristiaeth ar Ynys Môn: yn hanesyddol mae wedi perfformio'n well na chyfartaledd Cymru a Gogledd Cymru (dros y cyfnod 2006-2017)
- **Llwybr Arfordir Cymru** Buddsoddi yn y seilwaith, marchnata a datblygu llwybr yr arfordir



8. Egwyddorion a Blaenoriaethau ar gyfer 2023-2028

1. Dathlu a gwarchod ein diwylliant, iaith a treftadaeth

- Economi ymwelwyr lle mae'r cymunedau lleol yn teimlo perchnogaeth a'r grymuster i ysgogi ac adfywio'r model twristiaeth.
- Economi ymwelwyr sy'n ymgorffori a defnyddio cryfderau presennol ein hiaith a'n diwylliant yn gynaliadwy ac yn dod â'n treftadaeth i gynulleidfa ehangach.
- Economi ymwelwyr lle mae'r diwylliant yn cael ei ymgorffori, ac wrth wraidd pob gweithgaredd a chynnyrch hyrwyddo

2. Gwella ein profiadau ymwelwyr o safon a chynaliadwyedd economaidd

- Economi ymwelwyr all ddatblygu'n gynaliadwy o amgylch cynnig o ansawdd uchel lle mae ymwelwyr yn gwerthfawrogi a pharchu diwylliant, treftadaeth ac amgylchedd Ynys Môn
- Economi ymwelwyr seiliedig ar weithgareddau a phrofiadau sy'n manteisio ar ddiwylliant, treftadaeth ac amgylchedd ond heb ei ddiraddio.
- Economi ymwelwyr lle mae seilwaith ymwelwyr o ansawdd a hawl i ddarpariaeth yn cynnig cyfleoedd hamdden cyfoethocach ac o ganlyniad, iechyd a llesiant gwell.

3. Cynnal a pharchu ein hamgylchedd a gweithredu i liniaru effeithiau newid hinsawdd

- Economi ymwelwyr lle mae'r amgylchedd naturiol yn cael ei ddeall a gwelliannau i gyfalaf naturiol yn dod â buddion yn nhermau llesiant i bawb.
- Economi ymwelwyr lle mae gweithgareddau mewn cytgord â'r amgylchedd naturiol, ac yn cyfoethogi'r cynnig a'r tir a môr lle maent yn cael eu cynnal.
- Economi ymwelwyr sy'n fwy 'parod ar gyfer newid hinsawdd' ac yn gynyddol garbon niwtral.
- Economi ymwelwyr lle mae defnyddwyr wedi eu grymuso i gyfrannu'n uniongyrchol i fynd i'r afael ag argyfwng hinsawdd a byd natur.

4. Sicrhau bod yr economi ymwelwyr yn darparu buddion cymdeithasol, economaidd a lles i'n cymunedau

- Economi ymwelwyr lle mae ei seilwaith ac adnoddau'n cael eu cyfoethogi er budd y cymunedau lleol, ac sy'n addasu i liniaru effeithiau newid hinsawdd.
- Economi ymwelwyr lle mae pobl leol yn cael cyfleoedd i fod wrth wraidd y cynnig, gan fanteisio ar swyddi sgiliau newydd a chadwyni cyflenwi lleol.
- Economi ymwelwyr gyda chynaliadwyedd yn greiddiol sy'n gallu datblygu mewn gwerth economaidd a chymdeithasol a darparu cyfleoedd iechyd a llesiant i bawb.

9. Cynllun Gweithredu Lefel Uchel





Dathlu a gwarchod ein diwylliant, iaith a treftadaeth

Pam mae hyn yn bwysig?

Nid oes dim yn ymgorffori'r ysbryd o le yn fwy na'i bobl, ei iaith a'i ddiwylliant.

Mae diwylliant a threftadaeth unigryw Ynys Môn yn allweddol i'w synnwyr o le, gan ei wneud yn gyrchfan gofiadwy. Hyn, ynghyd â'n hamgylchedd naturiol, yw sylfaen y cynnig ymwelwyr. Mae yna gyfle i gyfleu a dathlu hyn ymhellach.

Beth ydym am ei wneud?

- Byddwn yn darparu'r cynllun rheoli gyrchfan hwn mewn cydweithrediad agos â rhanddeiliaid cymunedol lleol i sicrhau eu bod yn teimlo wedi eu grymuso i ysgogi model twristiaeth adfywiol.
- Byddwn yn ymgorffori cryfderau presennol ein hiaith a'n diwylliant yn gynaliadwy ac yn dod â'n treftadaeth i gynulleidfa ehangach.
- Byddwn yn datblygu economi ymwelwyr lle mae'r diwylliant yn cael ei ymgorffori, ac wrth wraidd pob gweithgaredd a chynnyrch hyrwyddo.
- O wneud hynny, ein nod yw creu gyrchfan sy'n unigryw a dilys i'w fwynhau gan bobl Ynys Môn a chenedlaethau'r dyfodol.

Sut ydym am wneud hyn?

- Byddwn yn gweithio gyda phartneriaid i hyrwyddo'r iaith Gymraeg a'n treftadaeth ddiwylliannol unigryw ar draws yr holl elfennau o'r cynnig ymwelwyr, gan sicrhau cynhwysiant a'r diwylliant.
- Byddwn yn ymgorffori a hyrwyddo'r iaith Gymraeg a'n treftadaeth ddiwylliannol unigryw ar draws holl elfennau'r cynnig ymwelwyr, gan sicrhau bod cynhwysiant a diwylliant rhan greiddiol.
- Byddwn yn parhau i ddatblygu'r buddsoddiad yn y Strategaeth Bwyd Môn, Llwybr Arfordir Cymru, twristiaeth Awyr Dywyll, chwaraeon antur a thwristiaeth llesiant a'u dathlu. Byddwn yn rheoli'r rhain gan ganolbwyntio ar dreftadaeth leol a chynladwyedd.

Gwella ein profiadau ymwelwyr o safon a chynaliadwyedd economaidd

Pam mae hyn yn bwysig?

Mae seilwaith ymwelwyr cynaliadwy drwy gydol y flwyddyn yn sicrhau bod ymwelwyr yn profi Ynys Môn ar ei gorau. Bydd cael y rhain yn iawn, gyda chroeso cymhwysol a synnwyr o fod yn amgylchedd naturiol unigryw, yn ysgogi i bobl aros yn hirach a dychwelyd.

Bydd sicrhau'r seilwaith a'r cynnig hwn yn diogelu a chyfoethogi'r amgylchedd ac yn allweddol i dwf economi'r ymwelwyr mewn modd cynaliadwy.

Beth ydym am ei wneud?

- Byddwn yn datblygu a hyrwyddo brand Ynys Môn a rennir ac ymrwymiad a rennir, gan ddatlu'r gymuned leol, yr iaith a'r dirwedd.
- Byddwn yn datblygu cynnig profiad ymwelwyr dynamig ac ysbrydoledig yn seiliedig ar fwyniant cynaliadwy o rinweddau unigryw Ynys Môn, gan ddechrau drwy gael y pethau sylfaenol yn gywir.
- Byddwn yn sicrhau bod cyfleusterau allweddol a seilwaith ymwelwyr o ansawdd uchel.
- Byddwn yn manteisio ar sefyllfa Caergybi fel porth i ymwelwyr rhyngwladol.
- Byddwn yn cryfhau cynnyrch gydol y flwyddyn ar Ynys Môn, gan ymestyn y tymor a datblygu nifer cynyddol o brofiadau ysgogol i ymwelwyr a thrigolion eu mwynhau tu mewn a thu allan.

Sut ydym am wneud hyn?

- Byddwn yn gwella cyfleusterau ymwelwyr yn cynnwys meysydd parcio, toiledau, a manau gwefru cerbydau trydan, yn ogystal â rhwydwaith o lwybrau cerdded a beicio hygyrch o ansawdd.
- Byddwn yn ystyried ffyrdd gwell o gyfeirio at atyniadau, un ai drwy dechnoleg ddigidol neu wella arwyddion a dynodi llwybrau.
- **Byddwn yn gwella cyfleoedd ar gyfer gweithgareddau morol sy'n gysylltiedig â chodau ymddygiad gwell. (33)**
- Byddwn yn archwilio cyfleoedd i integreiddio ystyriaethau rheoli cyrchfan i bob penderfyniad cynllunio i sicrhau bod cludiant cyhoeddus, seilwaith a phrosiectau datblygu yn cynorthwyo'r economi ymwelwyr a phobl Ynys Môn
- Byddwn yn cydweithio i sicrhau bod ymwelwyr llongau mordeithio a rhai dros dro yn darparu buddion economaidd a chymdeithasol i'r Ynys yn y modd mwyaf cynaliadwy ac amgylcheddol bosibl.
- Ymgysylltu â phartneriaid i gasglu, cwestiynu a rhannu data ynghylch twristiaeth ar Ynys Môn, i ddeall effaith twristiaeth mewn gwahanol rannau o'r sir yn benodol.



Cynnal a pharchu ein hamgylchedd a gweithredu i liniaru effeithiau newid hinsawdd

Pam mae hyn yn bwysig?

Mae tirweddau, morluniau ac amgylchedd naturiol Ynys Môn yn amrywiol a dramatig, ond dan fygythiad nifer o ffactorau yn cynnwys newid hinsawdd, gordwristiaeth a chynigion twristiaid sy'n diraddio'r gwerthoedd arbennig hyn.

Ni ellir tanbrizio gwerth cyrchfan ddilys, gydlynol sy'n doreithiog o asedau naturiol. Mae byd natur yn elfen greiddiol yn hunaniaeth brand Ynys Môn, yn cysylltu ymwelwyr a phobl leol i'r lle, ei werthoedd a'i gymeriad. Gall hyn ysgogi buddion diwylliannol, cymdeithasol, economaidd a llesiant mesuradwy a dylid ei ddatlu a'i warchod.

Beth ydym am ei wneud?

- Byddwn yn ymgorffori egwyddorion rheoli cyrchfan cynaliadwy effeithiol ar draws pob un o'n meysydd gwaith, a sicrhau bod y cynnig yn cyfoethogi yn hytrach na diraddio'r amgylchedd naturiol.
- Byddwn yn defnyddio adnoddau diwylliannol a naturiol Ynys Môn i greu a hyrwyddo lle unigryw, arbennig, sy'n wahanol i gyrchfannau eraill.
- Byddwn yn gweithio â phartneriaid i gynllunio prosiectau sy'n canolbwyntio ar ddarparu tirwedd sy'n iachach, yn fwy ecolegol doreithiog a chysylltiol, ac yn gallu gweithredu fel catalydd ar gyfer cyfleoedd ymwelwyr newydd ac ailgysylltu rhwng pobl a byd natur.
- Byddwn yn sicrhau bod pwysigrwydd rheoli cyrchfan yn cael ei ddeall yn llawn ac y gallwn wneud ein heconomi ymwelwyr yn wydn i'r effeithiau hyn

Sut ydym am wneud hyn?

- Byddwn yn rheoli safleoedd sensitif a datblygu ymyriadau i'w gwarchod, eu cyfoethogi a'u cadw nhw.
- Drwy'r broses gynllunio, byddwn yn rheoli datblygiad a allai fygwth ansawdd amgylched yr arfordir, apêl yr Ynys i ymwelwyr, neu gael effaith unigol anghymesur ar fusnesau twristiaeth.
- Byddwn yn sicrhau bod pwysigrwydd rheoli cyrchfan yn cael ei ymgorffori yng Ngwaith yr AHNE a phartneriaid yr amgylchedd naturiol.
- Byddwn yn defnyddio ymchwil i arfarnu effaith posibl newidiadau a ragwelir i natur dymhorol y tywydd ar y cynnig ymwelwyr, a chynllunio i liniaru'r effeithiau hyn.
- Byddwn yn archwilio cyfleoedd i gysylltu rheoli cyrchfan gyda phrosiectau addasu arfordir/rheoli llifogydd naturiol.



Sicrhau bod yr economi ymwelwyr yn darparu buddion cymdeithasol, economaidd a lles i'n cymunedau

Pam mae hyn yn bwysig?

Mae'r sector lletygarwch a thwristiaeth yn hanfodol i economi leol Ynys Môn, ac yn cyflogi llawer o bobl. Fodd bynnag, mae angen cymorth i fynd i'r afael â'r prinder sgiliau a deall llawn botensial yr economi ymwelwyr yn darparu llesiant economaidd, diwylliannol a chymdeithasol Ynys Môn.

Wrth i hyfforddiant fod yn un problem posibl tu ôl i hyn, mae yna ffactorau cymhleth eraill, megis natur dymhorol nifer o fusnesau, neu'n wir y modd mae pobl ifanc yn gweld twristiaeth fel gyrfa yn y dyfodol.

Beth ydym am ei wneud?

- Byddwn yn ymgysylltu â'r gymuned i hyrwyddo pwysigrwydd yr economi ymwelwyr a chynorthwyo seilwaith a gwasanaethau, fel bod preswylwyr, cyrff partneriaid a busnesau fel ei gilydd yn rhan o'r darparu profiad.
- Byddwn yn cydweithio gyda sefydliadau addysg, addysg bellach ac uwch a gweithio gyda phartneriaid i nodi'r set sgiliau allweddol a'r problemau adnoddau presennol ac i'r dyfodol.
- Byddwn yn gweithio gyda phartneriaid i annog ymgysylltu pellach gyda chynhyrchwyr bwyd a chadwyni cyflenwi lleol.
- Byddwn yn cynorthwyo mentrau seiliedig ar y sector preifat sy'n darparu twf economaidd, gwaith teg, uwchsgilio a lleihad mewn ôl troed carbon ar yr Ynys: y math o ymddygiadau sydd eu hangen ar gyfer diwydiant twristiaeth cynaliadwy.

Sut ydym am wneud hyn?

- Byddwn yn mabwysiadu cyfleoedd ar gyfer cyflogaeth siliau uchel gydol y flwyddyn.
- Byddwn yn cydweithio â'r sector addysg i gydlynu gweithredu ar sgiliau, canfyddiad gyrfaedd mewn twristiaeth, prinder sgiliau a chodi ymwybyddiaeth o gyfleoedd y gall y sector lletygarwch a thwristiaeth eu cynnig.
- Sicrhau bod pobl leol yn cael cyfleoedd i fod wrth wraidd y cynnig, gan fanteisio ar swyddi sgiliau newydd a chadwyni cyflenwi lleol.
- Byddwn yn gweithio i sicrhau bod cadwyni cyflenwi cynaliadwy, carbon isel lleol yn cael eu datblygu ar draws y diwydiant.
- Sicrhau bod y cynnig twristiaeth yn cyfrannu at hyfywedd gwasanaethau a chyfleusterau sy'n hanfodol i'r cymunedau hynny sy'n ei gynnal.

10. Y camau nesaf

Y cam cyntaf i ddarparu Cynllun Rheoli Cyrchfan yw sefydlu model partneriaeth newydd ar gyfer [Sefydliad Rheoli Cyrchfan \(SRhC\)](#).

Argymhellir model partneriaeth newydd er mwyn:

- sicrhau cydweithio a chefnogaeth partneriaid sector cyhoeddus, gwirfoddol a phreifat allweddol;
- gwneud y defnydd gorau o adnoddau presennol;
- hwyluso ffyrdd effeithiol o weithio a allai ddenu buddsoddiad pellach pan fo angen i gyflawni amcanion y Cynllun Rheoli Cyrchfan.

Unwaith mae'r SRhC wedi ei sefydlu a'i gynorthwyo gyda Chylch Gorchwyl, bydd yn grŵp yn cydweithio i ddiffinio'r camau blaenoriaeth nesaf gyda chynllun gweithredu SMART.

Mae'r ddogfen hon hefyd ar gael yn Gymraeg. Ymwelwch a www.ynysmon.llyw.cymru am gopi digidol
This document is also available in Welsh. Visit www.anglesey.gov.wales for a digital copy





Ymgynghoriad y Cynllun Rheoli Cyrchfan 28^{ain} Ebrill – 9^{fed} Mehefin 2023

Ymatebion

Mai/Mehefin 2023

Statws: Swyddogol

Paratowyd gan:

Awdur Gwreiddiol	Fersiwn	Diwygiadau a Wnaed	Dyddiedig
Michael P. Thomas	1	Ymatebion hyd yma	23.05.2023
Andy Godber	2	Ymateb Swyddogion	27/5/23
Michael P. Thomas	3	Ymatebion hyd yma	02.06.2023

Ymatebion i'r Cwestiynau ynghyd â'r adborth

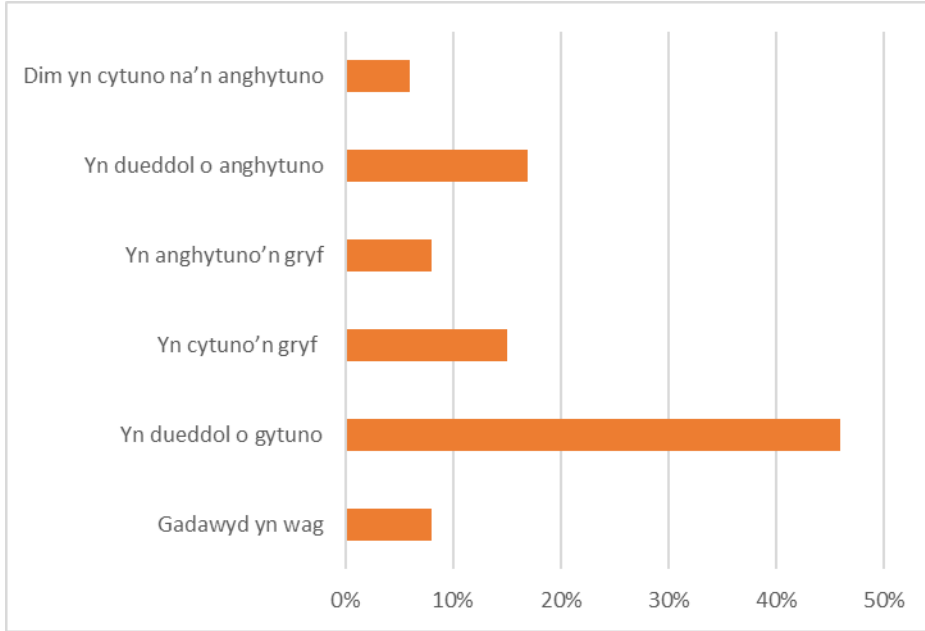
Cafwyd cyfanswm o 48 o ymatebion, gan gynnwys nifer o ymatebion manwl yn ychwanegol i'r rhai drwy'r system ar-lein. Mae'r farn gyffredinol yn gadarnhaol, a derbyniwyd llawer o sylwadau a syniadau perthnasol, er bod mwyafrif helaeth o'r rhain yn ymwneud â cham nesaf y broses, sef llunio cynllun gweithredu ar y cyd â'r Sefydliad Rheoli Cyrchfan newydd.

Daethpwyd i'r amlwg y pwysigrwydd i sicrhau bod twristiaeth yn cael ei weld fel budd i gymunedau'r ynys, ac na ddylai twristiaeth effeithio'n negyddol ar rinweddau arbennig yr ynys.

Nodwyd yr ardoll ymwelwyr gan lawer, ac fel y disgwyliwyd, roedd safbwyntiau yn amrywio o sut y byddai'n effeithio'n gadarnhaol ar y sector ymwelwyr, i sylwadau negyddol o ystyried yr hinsawdd economaidd bresennol.

Codwyd yr heriau o fynd i'r afael â'r materion parhaus sy'n ymwneud â pharcio amhriodol neu anghyfreithlon a cherbydau gweryslla, hefyd roedd nifer sylweddol o ymatebion negyddol o ganlyniad i ddatblygiad Penrhos.

Q4. I ba raddau ydych chi'n anghytuno neu'n cytuno â'r weledigaeth ar gyfer Cynllun Rheoli Cyrchfan Ynys Môn?



<p>Sylw 1</p>	<p>Gormod o sylw ar dwristiaeth fel dyfodol i bobl ifanc ar yr ynys. Mewn realiti, mae nifer y swyddi'n isel, dydy'r gwaith ddim talu'n dda ac mae'r rhagolygon yn wael. Mae pobl ifanc yn gadael yn eu lluoedd i chwilio am waith medrus gyda chyflogau a rhagolygon da.</p> <p>Mae angen cyfyngu ar dwristiaeth – mae'r ynys dan ei sang yn yr haf, fyddwn ni ddim yn mynd allan oherwydd bod pobman yn orlawn, dim lleoedd i barcio ac ati. Yn sicr, dydyn ni ddim eisiau i hyn gael ei annog drwy'r flwyddyn diolch!</p> <p>Mae'n ymddangos bod y ddogfen hon braidd yn anghyson o ystyried y cynllun i blastro'r ynys gyda phaneli solar, tyrbinau gwynt ac ati, ond wedyn y gefnogaeth ddigywilydd i ddinistrio Parc Gwledig Penrhos, sy'n ased ym mhob agwedd, o ran yr hinsawdd, cynefinoedd, byd natur ac ati.</p>
<p>Ymateb Swyddogion</p>	<p>Mae'r economi ymwelwyr yn dal i fod y prif sbardun economaidd ar Ynys Môn, ac fel cyfryw, mae'n chwarae rôl hanfodol o ran gwneud y sir yn fwy gwydn o safbwynt economaidd.</p> <p>Mewn blynyddoedd diweddar, gwelsom newid tuag at weld niferoedd anghynaliadwy o ymwelwyr sydd wedi difetha'r profiad a'r cymunedau sy'n eu lletya. Mae'r cynllun hwn yn ceisio unioni'r fantol ac yn ystyried bod nodweddion arbennig lleoliad o'r pwys mwyaf yn nhermau cyflawni model twristiaeth mwy cynaliadwy.</p> <p>Law yn llaw â hyn, fe ddaw cyfleoedd cyflogaeth newydd, nid yn unig mewn rolau traddodiadol gydag ymwelwyr, ond rolau sy'n canolbwyntio</p>

	ar wella'r nodweddion arbennig hyn.
Newidiad a Awgrymir	Dim

Sylw 2	<p>Rwy'n ysgrifennu fel un o'r teuluoedd sydd wedi cael eu gorfodi i symud allan o'r ardal oherwydd y diffyg cyfleoedd gwaith rydych wedi siarad amdany'n nhw. Rydw i hefyd yn un o'r genhedlaeth gyntaf o'm teulu nad ydym yn gwbl ddwyieithog, yn y Gymraeg a'r Saesneg. Rydw i wedi syfrdanu bod Parc Arfordirol Penrhos yn cael ei ystyried ar gyfer ei ddatblygu, dydw i ddim yn arbenigwr ar yr amgylchedd ond yn gwybod rhywbeth am yr ardal leol a pha mor ddibynnol y mae busnesau lleol ar dwristiaeth. Penrhos yw un o'r ychydig leoedd yn y wlad lle gallwch weld gwiwerod coch. Rwy'n byw yn Reading. Mae'n cymryd dwy awr i ni, ynghyd â thrip ar gwch, i allu gweld un. Y lle agosaf yw Brownsea Island yn Dorset, lle maen nhw'n denu twristiaid yn eu lluoedd o bob cwr o Dde Lloegr. Mae o hefyd yn adnodd ardderchog i bobl leol, rwy'n gwybod hyn oherwydd fo mod wedi cerdded cŵn fy nhaid a'm nain yno sawl gwaith. Pe bai pobl ifanc yn cael eu hannog i helpu gyda gwaith cadwraeth mewn lleoedd fel Penrhos, byddai o fudd i'r gymuned ac efallai'n lleihau'r lefelau troseddu mewn lleoedd fel Caergybi. Mae angen swyddi yn yr ardal (rwy'n gwybod hyn oherwydd, fel arall, mi fyddai fy nheulu'n dal i fod yno), ond gan siarad fel rhywun sydd hefyd yn byw mewn ardal a chanddi gyfradd droseddu uchel, ni fydd difetha ardaloedd cyfagos y dylid eu gwarchod yn helpu. Dydy'r math yna o adnoddau ddim yn bodoli yma, byddai'n dda gen i eu cael nhw.</p>
Ymateb Swyddogion	<p>Roedd cais cynllunio Land and Lakes wedi dilyn y broses gynllunio briodol. Mae'r AHNE yn ddynodiad tirwedd ac yn cydbwysu anghenion o safbwynt y dirwedd a'r morwedd, byd natur, cymunedau, a datblygu economaidd.</p> <p>Fodd bynnag, cydnabyddir y sylwadau ehangach o ran pwysigrwydd sicrhau amgylcheddau naturiol a rhywogaethau cysylltiedig er mwyn cynnig profiadau newydd i ymwelwyr, ac mae'n ffurfio sail y Cynllun Rheoli Cyrchfan a Chynllun Rheoli'r AHNE.</p>
Newidiad a Awgrymir	Dim

Sylw 3	<p>Mae rheoli ail gartrefi a lleoedd Airbnb ar yr ynys yn bwysig o ran dyfodol ein pobl ifanc a'n diwylliant a'r iaith.</p>
Ymateb Swyddogion	<p>Sylw dilys iawn. Mae'r ardoll ymwelwyr, newidiadau o ran trethiant a thrwyddedu statudol, i gyd yn cael eu hystyried o fewn Llywodraeth Cymru a'r awdurdod lleol ar hyn o bryd. Mae'r ddogfen yn cyfeirio at y mater hwn, ond mae angen rhoi ystyriaeth bellach iddo yn y cynllun</p>

	gweithredu.
Newidiad a Awgrymir	Cyfeirir at hyn yn y rhan berthnasol.

Sylw 4	<p>Mae'r syniadau yna, ond mae twristiaeth yn destun pryder o ran ei effaith ar isadeiledd, yr amgylchedd a chymunedau lleol, Mae gennym ddigon o ymwelwyr, gormod o draffig a dim ymgais go iawn i'w rheoli. Yn unol â dad-ddofi ardaloedd, dylid cael cyn lleied o ddatblygiadau newydd â phosib, tra mai gofalu am yr hyn sydd gennym yn barod (e.e. Penrhos) yw'r brif flaenoriaeth.</p> <p>Mae dad-ddofi'n gofyn am waith cynllunio a rheoli o safbwynt yr amgylchedd.</p>
Ymateb Swyddogion	<p>Mae'r cynllun yn amlygu'r angen i fynd i'r afael â nifer o'r camau allweddol y mae eu hangen o safbwynt model cynaliadwy ar gyfer ymwelwyr, fel meysydd parcio, toiledau ac ati. Mae'r Awdurdod Lleol eisoes wedi mynd at i ddefnyddio ei gyllideb ei hun a grantiau allanol i wneud gwelliannau, a bydd hyn yn parhau.</p> <p>Mae'r Cynllun Rheoli Cyrchfan yn gweithio ochr yn ochr â Chynllun Rheoli'r AHNE, sy'n cynnwys cryn bwyslais ar wella cynefinoedd. Yn ychwanegol i hyn, mae prosiectau sy'n ymwneud â chreu dolydd ac adfer rhostiroedd ar waith gennym ar hyn o bryd. Mae gwaith o'r math hwn yn flaenoriaeth, a bydd yn cynyddu o ran ei faint a'i effaith mewn blynyddoedd i ddod.</p>
Newidiad a Awgrymir	Cyfeirir at waith yng nghyswllt cynefinoedd ar raddfa tirwedd o fewn y camau gweithredu.

Sylw 5	<p>Nid oes llawer ynddo y gellir anghytuno ag ef mewn gwirionedd. Ond malu awyr â bwriadau da yw'r rhan fwyaf ohono, heb gyfeirio at naill ai problemau penodol o fewn ein diwydiant twristiaeth presennol neu gyfleoedd penodol ar gyfer yr ynys. Beth am rywfaint o gamau gweithredu ynglŷn â'r rhan ogleddol o lwybr beicio'r 'coridor gwyrdd' ar draws yr ynys, o Niwbwrch i Amlwch, sydd wedi'i addo ers tro byd? Mae hyn wedi bod yn destun siarad ers blynyddoedd, ond rhoddwyd stop ar bethau rhywsut am fod rhaid disgwyl i weld beth sydd am ddigwydd oherwydd y diddordeb brwd ymhlith rhai i ailagor y rheilffordd. Mae hynny'n iawn, beth am gael rheilffordd yn y diwedd, os gawn nhw fyth yr arian, ond yn y cyfamser, beth am beidio ag atal y llwybr beiciau.</p> <p>O ran cyfleoedd eraill yng nghyswllt beicio, rwy'n credu bod Menter Môn wedi comisiynu adroddiad (gyda chyllid Leader) ar lwybr beiciau o amgylch yr ynys ychydig o flynyddoedd yn ôl o'r enw Olwyn Môn / 'Anglesey Wheel'. Beth am fynd ar drywydd hyn a'i roi ar waith os gwelwch yn dda - gan ddilyn hyn, yn ddelfrydol, neu ei gydamseru, gyda</p>
--------	--

	<p>Ilwybr beiciau Cymru Gyfan, yn gyfochrog â llwybr yr arfordir a llwybr Clawdd Offa i gerddwyr.</p> <p>Ac os yw'r syniadau hyn yn rhy anodd i Gyngor Ynys Môn, dylid o leiaf ailsefydlu'r 'llwybrau adar' (Telor, Giach, Hebog, a Nico) a ddatblygwyd flynyddoedd yn ôl, ond ymddengys nad ydynt yn cael eu defnyddio mwyach. Byddai rhywfaint o waith tacluso / ailosod arwyddion ac ail-farchnata yn 'gam cyflym' ymlaen o ran twristiaeth gweithgareddau ar yr ynys, yn ogystal â'r buddion i breswylwyr o safbwynt iechyd a ffitrwydd.</p> <p>Rhywbeth arall sydd angen ei wneud yw gwella ansawdd ein bwytai lleol. Ystyriwch y gwasanaeth sy'n cael ei gynnis mewn bwytai yn Florida er enghraifft - y gwydrau o ddŵr â rhew ar y bwrdd, yn syth ar ôl i chi gyrraedd - rhywbeth bach efallai, ond mae'n creu'r naws iawn ar unwaith, ac yn gwneud i'r cwsmer deimlo'n gartrefol. Mae gormod o'n bwytai'n cynnis 'bwyd tafarn' ond yn codi'r math o brisiau y byddech yn disgwyl eu cael mewn bwty; naill ai mae'n rhaid cadw'r prisiau'n is, neu wella'r safon. A rhaid rhoi stop ar y nonsens o ran "rydyn ni eisiau ei bwrdd yn ôl erbyn x"; os ydw i'n cael cinio neu swper gyda ffrindiau, dwi eisiau amser i gael sgwrs, yn lle gorfod brysio trwy'r pryd.</p>
Ymateb Swyddogion	<p>Nodwyd y sylw - mae'r swyddogaeth Datblygu Economaidd yn mynd ati i chwilio am gyfleoedd i ddiwydiannau priodol newydd fuddsoddi ym Môn.</p> <p>Sylwadau dilys iawn. Bydd datblygu isadeiledd ar gyfer beicio yn deillio o'r cynllun gweithredu, ac mae'n cyd-fynd â'r ymagwedd gynaliadwy a gaiff ei chynnig.</p>
Newidiad a Awgrymir	Cyfeirir at hyn yn y rhannau perthnasol.

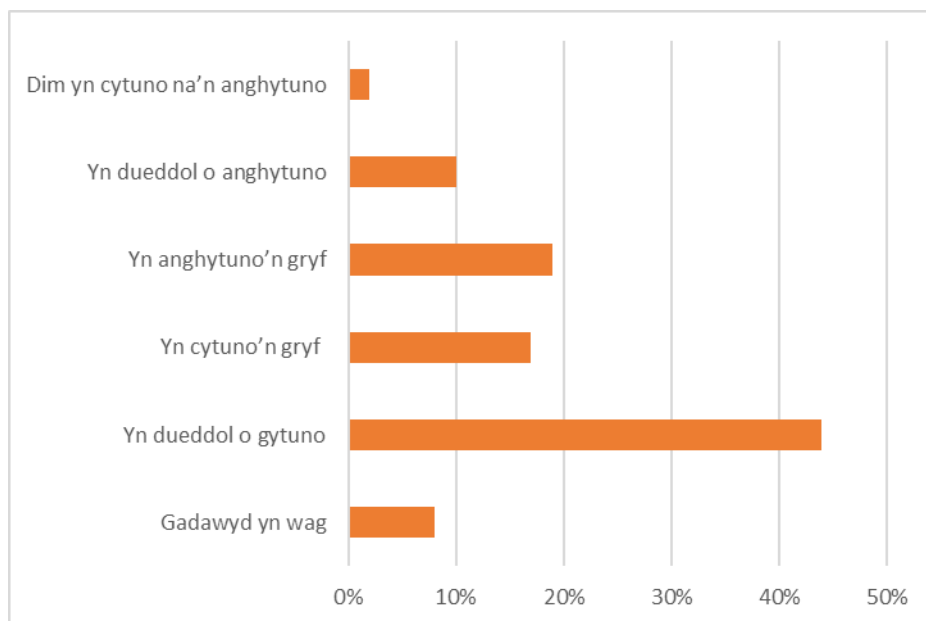
Sylw 6	Mae'n anodd anghytuno â'r weledigaeth. Nodir bod blaenoriaeth i sicrhau bod y CRhC yn amddiffyn y gymuned a diwylliant yr Ynys.
Ymateb y Swyddog	Bydd y cynlluniau CRhC a'r AHNE yn gweithio mewn partneriaeth, a'n ategu at y cynllun corfforaethol i sicrhau bod cymuned a diwylliant wrth wraidd yr hyn sy'n cael ei gyflawni
Addasiad a awgrymir	Cyfeirio ato o fewn adrannau perthnasol

YMATEBION I YMGYNGHORIAD Y CYNLLUN RHEOLI CYRCHFAN

Sylwadau 7	Croesawu cofleidio twristiaeth gynaliadwy. Rwy'n credu bod cyfleoedd i gofleidio ac ennill cymwysterau twristiaeth gynaliadwy, sy'n cydnabod pwysigrwydd yr amgylchedd a diwylliant.
Ymateb y Swyddog	Rydym yn cytuno ac mae'r ethos hwn yn sail i'r cynllun.
Addasiad a awgrymir	Dim

DRAFT

Q5. Ydych chi'n cytuno ag egwyddorion a blaenoriaethau'r Cynllun Rheoli Cyrchfan?



Sylw 8	Mae'n rhaid i bob cynllun gweithredu ddilyn egwyddorion o ran ymwybyddiaeth o beth sy'n digwydd ar hyn o bryd yn nhermau cynhesu byd-eang a'i effeithiau.
Ymateb Swyddogion	Mae'r egwyddorion wedi'u nodi'n glir - caiff y cynllun gweithredu a ddiffinnir ei ddatblygu ar y cyd â'r Cynllun Rheoli Cyrchfan newydd.
Newidiad a Awgrymir	Dim

Sylw 9	Unwaith eto, mae'n amlwg bod angen rhagor o swyddi, ond dechreuwch wrando ar y bobl leol, da chi, sydd wedi bod yn sôn am yr effaith ar yr amgylchedd ers blynnyddoedd. Dydw i ddim yn deall pam, o ystyried y gallu i weithio o bell, nad oes rhagor o ddiwydiannau ym maes gwasanaethau yn symud allan o Lundain. Does dim angen safleoedd gweithgynhyrchu mawr arnyn nhw, a gellir eu lleoli mewn adeiladau presennol yn y trefi. Pe byddech yn gwneud hynny, efallai y gallwn symud yn ôl!
Ymateb Swyddogion	Nodwyd y sylw - mae'r swyddogaeth Datblygu Economaidd yn mynd ati i chwilio am gyfleoedd i ddiwydiannau priodol newydd fuddsoddi ym Môn.
Newidiad a Awgrymir	Dim

Sylw 10	Dylai twristiaeth gyd-fynd â gofynion y boblogaeth leol bresennol a gweithio gyda nhw. Dylid rheoli twristiaeth ym Môn mewn modd sy'n hybu'r agweddau da ar dwristiaeth (prynu'n lleol, aros yn lleol, parchu pobl leol, profiadau cadarnhaol). Mae gan yr ynys gymaint i'w gynnig o safbwynt profiadau cyffredinol nad yw lleoliadau eraill (e.e. Blackpool neu
---------	--

YMATEBION I YMGYNGHORIAD Y CYNLLUN RHEOLI CYRCHFAN

	Llundain) yn gallu, neu ddim yn bwriadu, eu cynnig. Rydym yn gymuned fechan (yr ynys yn gyffredinol), sy'n gallu hybu twristiaeth byd natur (gweld gwiwerod coch, barcutiaid, dolffiniaid, daeareg) yn ogystal â hanes (cylchoedd cerrig, caer Rufeinig yng Nghaergybi, siambrau claddu) a diwylliant (y Gymraeg, dawnsio gwerin, y wisg Gymreig). Dyma rai o gryfderau Ynys Môn, ynghyd â busnesau annibynnol (bwyd, diodydd, crefftau ac ati).
Ymateb Swyddogion	Cydnabyddir pob pwynt, o safbwynt y Cynllun Rheoli Cyrchfan a chynllun rheoli'r AHNE.
Newidiad a Awgrymir	Dim

Sylw 11	Rwy'n tueddu i gytuno ond mae'r CRhC yn llawer rhy gyffredinol a lefel uchel i fod yn ystyrion iawn. Rwy'n gwerthfawrogi bod camau penodol I ddilyn ond mae'n anodd iawn cyflwyno sylwadau heb enghreifftiau penodol a fy marn i yw y dylai'r CRhC fod wedi cyfuno egwyddorion lefel uchel â chamau gweithredu penodol gan fod gwir angen iddo ddigwydd yn gyflym.
Ymateb y Swyddog	Rydym yn cytuno bod angen cynllun gweithredu cadarn sydd wedi ei greu ar y cyd - Ystyrir mai dim ond trwy CRhC newydd y gellir gwneud hyn. Dyma'r man cychwyn.
Addasiad a awgrymir	Dim ond sylw wedi ei nodi

Q8. Ydych chi'n credu mai'r rhain yw'r blaenoriaethau a'r amcanion iawn ar gyfer Ynys Môn?

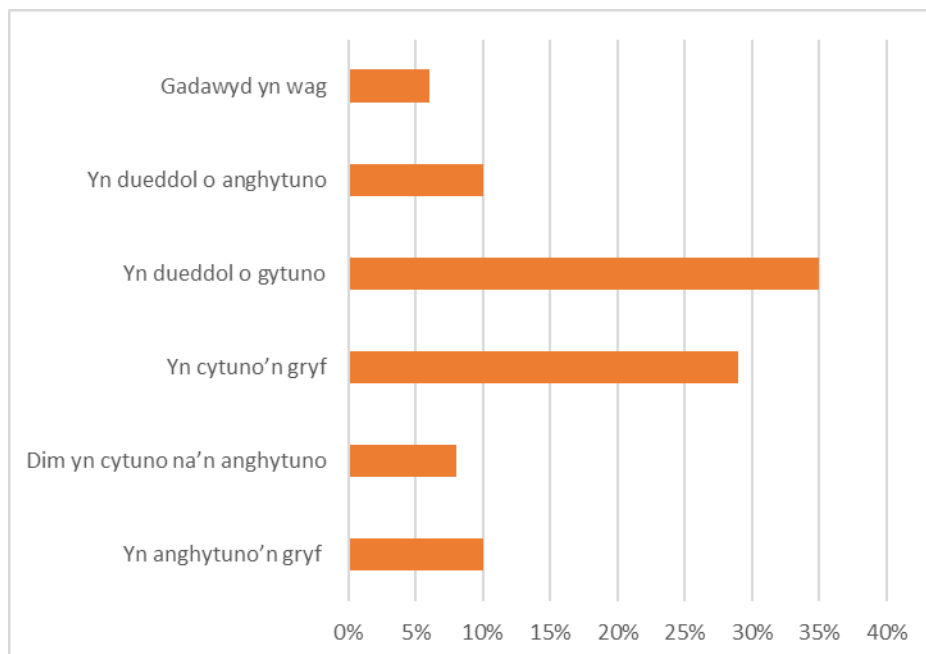
Sylw 12	Llai o dwristiaid, ond o ansawdd uwch (o ran gwariant) ydy'r ffordd ymlaen. Does dim modd i ni ddarparu mymryn mwy o le i fwy o bobl – mae pobl fel ni sy'n byw'n lleol yn peidio â mynd i leoedd oherwydd eu bod nhw'n orlawn o bobl, ac nad oes unrhyw le i barcio ac ati. A dydyn ni ddim eisiau hyn, ar yr un lefel ag sydd gennym ar hyn o bryd, drwy gydol y flwyddyn, dim diolch!
Ymateb Swyddogion	Mae'r cynllun yn ceisio unioni'r sefyllfa o ran anghynaliadwyedd y niferoedd presennol o ymwelwyr, er bod y niferoedd eisoes wedi gostwng tuag at y lefelau hynny a welwyd cyn y pandemig Covid.
Newidiad a Awgrymir	Dim

Sylw 13	Rhagor o atyniadau i dwristiaid, fel llwybrau beics MTB ac ar gyfer beiciau modur.
Ymateb Swyddogion	Mae cyfleoedd ar gyfer llwybrau beics newydd a llwybrau i feiciau mynydd yn ffurfio rhan o'r cynllun. Mae TracMon yn dal i ffynnu fel atyniad ar gyfer rhai sydd â diddordeb brwd mewn chwaraeon ceir a beiciau modur. Gellid ystyried y byddai cyflenwi cyfleoedd newydd ar gyfer rhai sy'n reidio beiciau modur yn mynd yn groes i'n nodau o ran mynd i'r afael â'r newid yn yr hinsawdd.
Newidiad a Awgrymir	Dim

Sylw 14	Ydw, os mae pethau'n cael eu rheoli'n iawn. Mae'n anodd cael y cydbwysedd rhwng y Cyngor Sir yn annog busnesau lleol i ffynnu, ynghyd â bod potensial i gael gormod o fiwrocratiaeth ac ati, a allai gyfyngu ar y busnesau. Mae angen i grwpiau, unigolion, cynghorau lleol a sirol, a sefydliadau weithio gyda'i gilydd ar gyfer dyfodol cynaliadwy. Mae angen monitro'r stoc tai yn ofalus, er mwyn cael digon o dai fforddiadwy i'r boblogaeth leol eu defnyddio a'u prynu. Os nad yw pobl yn gallu prynu tai lleol, ceir risg mawr iawn y bydd rhai ardaloedd o Ynys Môn yn dod yn ardaloedd ar gyfer ail gartrefi'n unig (fel y mae rhai rhannau wedi cychwyn bod). Gwelwyd hyn mewn rhannau eraill o'r DU hefyd, yr hyn sy'n digwydd pan fydd gormod o gartrefi'n cael eu prynu fel ail gartrefi/cartrefi gwyliau a/neu'n cael eu troi'n llety i dwristiaid, Ceir llawer o botensial i fanteisio arno o ran y sector twristiaeth. Cefais brofiad uniongyrchol o ddelio â thwristiaid (naill ai fel rhywun lleol a/neu dywysydd twristiaid cymwys). Mae'r mwyafrif helaeth o'r twristiaid yn parchu'r ffaith eu bod yn dod i leoliad rhywun arall. O ran y rheiny o'r
---------	---

	<p>llogau mordeithio, mae'r teithwyr yn hoffi cyfarfod y bobl leol (bo'r rheiny'n dywyswyr twristiaid ai peidio) a chael eu cyfarch mewn modd cadarnhaol.</p> <p>O ran y bobl leol - rydw i wedi gweld yr adborth negyddol tuag at dwristiaid sy'n cyrraedd yr ynys. Mae rhywfaint o hyn yn ymwneud â'r llogau mordeithio, ac mae llawer o'r negyddoldeb yn deillio o ddiffyg gwybodaeth. Ceir rhai ohonom sy'n ceisio dileu'r mythau o ran y llogau mordeithio - bod y mwyafrif helaeth o'r ymwelwyr yn aros ar ynys a hefyd yn ymweld â Chaergybi. Mae angen dileu'r mythau a'r sïon o ran beth mae twristiaid yn ei hoffi am Ynys Môn. Mae angen annog agwedd gadarnhaol, ynghyd â balchder o ran beth sydd ar gael yn barod ac sydd ar waith ar yr ynys. Bydd agwedd gadarnhaol a blaengaredd yn helpu i feithrin mwy o bositifwydd.</p> <p>Mae angen rheoli agweddau negyddol twristiaeth hefyd (o safbwynt twristiaid a phobl leol).</p>
Ymateb Swyddogion	<p>Mae'r ardoll twristiaid, newidiadau o ran trethiant a thrwyddedu statudol oll yn cael eu trafod ar hyn o bryd o fewn Llywodraeth Cymru a 'r Awdurdod Lleol. Mae'r ddogfen yn adlewyrchu'r mater hwn, ond mae angen gweld mwy yn y cynllun gweithredu.</p> <p>Mae sicrhau bod cymunedau'n elwa ar y sector ymwelwyr yn angenrheidiol. Mae'n bwysig cydnabod gwerth twristiaeth, a bod y cyfleusterau a ddatblygir ar gyfer y sector yn ychwanegu gwerth hefyd ar gyfer y rheiny sy'n byw ar Ynys Môn.</p>
Newidiad a Awgrymir	<p>Dim - does dim dwywaith y bydd hyn yn ffurfio rhan o'r cynllun gweithredu a ddatblygir ar y cyd â'r Cynllun Rheoli Cyrchfan.</p>

Q9. Ydych chi'n anghytuno neu'n cytuno bod rheoli cyrchfan yn gyfrifoldeb a rennir rhwng busnesau preifat, yr awdurdod lleol, asiantaethau'r llywodraeth, y trydydd sector, cyrff llywodraethu cenedlaethol a Llywodraeth Cymru?



Sylw 15	Ar wahân i gyllid ac egwyddorion ac amddiffyniadau lefel uchel, dylai hyn fod yn bennaf yn gydweithrediad rhwng yr awdurdod lleol, busnesau lleol a thwristiaeth a phartïon perthnasol eraill (yr Ymddiriedolaeth Genedlaethol ac ati). Bydd cyfranogiad y Llywodraeth Genedlaethol yn rhwystro mentrau lleol.
Ymateb y Swyddog	Cytuno – bydd y CRhC yn gweithredu
Addasiad a awgrymir	Dim
Sylwadau	Bydd busnesau'n gwneud beth sydd orau iddyn nhw, h.y. i gynyddu eu helw – trosiant uchel gyda chyn lleied o orbenion â phosib. Mae'n anrffod y bydd hyn yn golygu cyfyngu ar y profiad i ymwelwyr, cyflogau staff ac ati. Mae angen rheoli hyn gan y llywodraeth.
Ymateb Swyddogion	Mae rheoliadau ar y gorwel yn nhermau llety gwyliau a llety arall, trwy'r broses drwyddedu statudol.
Newidiad a Awgrymir	Dim - does dim dwywaith y bydd hyn yn ffurfio rhan o'r cynllun gweithredu a ddatblygir ar y cyd â'r Cynllun Rheoli Cyrchfan.

YMATEBION I YMGYNGHORIAD Y CYNLLUN RHEOLI CYRCHFAN

Sylw 16	Mae'n rhaid i bob partner gymryd cyfrifoldeb llawn dros y gwaith hwn. Caiff y gwaith ei sbarduno gan yr awdurdod lleol bob amser, ac mae angen llawer mwy o fuddsoddiad preifat.
Ymateb Swyddogion	Yn cytuno â'r sylw.
Newidiad a Awgrymir	Cyfeirir at hyn eisoes.

Sylw 17	Er y gall cwmnïau preifat gyfrannu at y weledigaeth, mae llawer o agweddau (amwynderau cyhoeddus ac ati) y tu hwnt i'w rheolaeth. Gellir 'prynu mewn' i gynllun sy'n cael ei gyfathrebu'n glir' a dylid ei ddilyn gyda Chyfathrebu/brandio cyhoeddus clir y gall busnesau eu defnyddio/cyfrannu ato a'u datblygu.
Ymateb y Swyddog	Bydd y CRhC newydd yn cynnwys yr holl randdeiliaid i sicrhau bod y camau gweithredu yn unol â nodau'r cynlluniau.
Addasiad a awgrymir	Dim

Sylw 18	Er y gall cwmnïau preifat gyfrannu at y weledigaeth, mae llawer o agweddau (amwynderau cyhoeddus ac ati) y tu hwnt i'w rheolaeth. Gellir 'prynu mewn' i gynllun sy'n cael ei gyfathrebu'n glir' a dylid ei ddilyn gyda Chyfathrebu/brandio cyhoeddus clir y gall busnesau eu defnyddio/cyfrannu ato a'u datblygu.
Ymateb y Swyddog	Bydd y CRhC newydd yn cynnwys yr holl randdeiliaid i sicrhau bod y camau gweithredu yn unol â nodau'r cynlluniau.
Addasiad a awgrymir	Dim

Sylw 19	Mae angen i bawb ohonom ganolbwyntio ar y pethau cadarnhaol. Yn anffodus, mae cost darparu, cynnal a chadw a gwasanaethu llety gwyliau wedi cynyddu'n aruthrol mewn blynyddoedd diweddar, wrth i gyflogau gweithwyr a chostau tanwydd godi. Bydd unrhyw gostau ychwanegol, fel yr ardoll twristiaid, yn arwain at lai o fusnesau bach oherwydd eu bod yn cael eu gorfodi i roi'r gorau iddi neu leihau nifer yr ymwelwyr wrth basio'r ardoll iddyn nhw.
Ymateb Swyddogion	Os caiff ei reoli'n iawn, bydd unrhyw ardoll neu gynllun trwyddedu'n gallu bod o fudd i'r sector twristiaeth trwy ail-fuddsoddi mewn anghenion o safbwynt isadeiledd, gwelliannau o ran hygyrchedd, deunydd dehongli a

	marchnata er enghraifft.
Newidiad a Awgrymir	Dim - does dim dwywaith y bydd hyn yn ffurfio rhan o'r cynllun gweithredu a ddatblygir ar y cyd â'r Cynllun Rheoli Cyrchfan.

DRAFT

Q10. Os ydych yn anghytuno bod y Cynllun Rheoli Cyrchfan yn gyfrifoldeb a rennir, sut ydych chi'n rhagweld y gellir rheoli'r gyrchfan er budd preswylwyr, cymunedau ac ymwelwyr fel ei gilydd?

Sylw 20	Rheolaeth reoleiddiol – byddai lleihau niferoedd y llety Airbnb trwy drwyddedau / rheoliadau o safbwynt newid defnydd yn fan cychwyn.
Ymateb Swyddogion	Mae'r ardoll twristiaid, newidiadau o ran trethiant a thrwyddedu statudol oll yn cael eu trafod ar hyn o bryd o fewn Llywodraeth Cymru a 'r Awdurdod Lleol. Mae'r ddogfen yn adlewyrchu'r mater hwn, ond mae angen gweld mwy yn y cynllun gweithredu.
Newidiad a Awgrymir	Cynnwys hyn yn y cynllun gweithredu.

Q11. Oes gennych chi unrhyw ddealltwriaeth neu dystiolaeth o unrhyw gynlluniau rheoli cyrchfan o fath arall sy'n bodoli eisoes, neu o ddulliau gweithredu eraill sydd ar waith yn rhywle arall yn y byd, yr ydych yn meddwl y gallai Ynys Môn ddysgu ohonynt neu eu gweithredu?

Sylw 21	Gwaith i ddad-ddofi'r tir ar dir sy'n eiddo i'r cyngor, plannu rhagor o goed, adeiladu ar safleoedd tir llwyd, h.y. yn Amlwch er enghraifft.
Ymateb Swyddogion	Mae cynllun rheoli'r AHNE yn dangos y dymuniad i gynyddu nifer y cynefinoedd allweddol a'u gwella. Mae gan y cynllun corfforaethol nodau yng nghyswllt lliniaru'r newid yn yr hinsawdd, y mae plannu coed o'r rhywogaeth iawn, ac yn y lleoliad iawn, yn rhan ohono.
Newidiad a Awgrymir	Dim – cynhwysir rhagor o wybodaeth yn y cynllun AHNE.

Sylw 22	Byddwn yn ymweld â Sbaen yn aml. Mae pob ail gartref (sy'n eiddo i bobl amhreswyl, o bob cenedligrwydd) wedi'u rhwymo'n gyfreithiol i dalu Treth FLYNYDDOL i bobl amhreswyl, yn seiliedig ar werth stentaidd yr Eiddo (yn debyg i'r gwerth ardrethol). Codir y dreth hon ar y dybiaeth o safbwynt y rhent y gellid ei gael pe bai'r eiddo'n llety gwyliau (hyd yn oed os nad yw'n cael ei osod, ond yn cael ei ddefnyddio gan ei berchnogion yn unig) Does dim dewis, rhaid talu, neu bydd y swyddfa dreth yn rhoi gwaharddiad ar gyfrif banc y perchennog am y swm sy'n ddyledus....
Ymateb Swyddogion	Mae'r ardoll twristiaid, newidiadau o ran trethiant a thrwyddedu statudol oll yn cael eu trafod ar hyn o bryd o fewn Llywodraeth Cymru a 'r Awdurdod Lleol. Mae'r ddogfen yn adlewyrchu'r mater hwn, ond mae angen gweld mwy yn y cynllun gweithredu.

Newidiad a Awgrymir	Dim – cynllun gweithredu.

Sylw 23	Gellid datblygu rhagor o waith ym Mhorthladd Caerdybi. Er enghraifft, yn Folkestone maen nhw wedi cyflawni nifer o brosiectau gyda'r sectorau preifat, cyhoeddus a'r trydydd sector. Gellid efelychu'r math hwn o waith gan gynhyrchu cryn dipyn o fuddsoddiad a swyddi newydd. Yn ogystal â hyn, mae angen targedu deunydd marchnata am y gyrchfan mewn modd effeithiol.
Ymateb Swyddogion	Bydd menter y Porthladd Rhydd yn mynd i'r afael â'r sylw hwn.
Newidiad a Awgrymir	Dim

Sylw 24	Rhagor o gyfleusterau ar gyfer beiciau modur, o safbwynt manau parcio a lleoedd storio diogel ar gyfer gwisgoedd, helmedau beiciau modur ac ati.
Ymateb Swyddogion	Caiff yr argymhelliad ei basio i'r Adran Priffyrdd
Newidiad a Awgrymir	Dim

Sylw 25	O brofiad personol, pan fydd y llongau mordeithio'n dod i Gaerdybi, mae'r trefnwyr lleol yn gweithio gyda'r tywyswyr twristiaid a chriwiau'r llongau mewn modd effeithlon iawn.
Ymateb Swyddogion	Mae rhoi croeso da i ymwelwyr yn rhan allweddol o'r profiad.
Newidiad a Awgrymir	Dim

Sylwadau 26	Oes, mae'r dreth twristiaid yn anneniadol iawn ac yn creu rhagor o anghydraddoldeb economaidd. Mae hi hefyd yn dreth eithriadol o annheg i bobl y mae'n rhaid i'w teuluoedd, er enghraifft, aros mewn llety lleol wrth ofalu am aelodau teulu anabl. Mae'n creu'r argraff hefyd mai'r twristiaid sydd ar fai, sy'n safbwynt a welir yn rhy aml o lawer ar Ynys Môn, fel y
-------------	---

	nodwyd yn arweiniad y Cynllun Rheoli Cyrchfan.
Ymateb Swyddogion	Os caiff ei reoli'n iawn, bydd unrhyw ardoll neu gynllun trwyddedu'n gallu bod o fudd i'r sector twristiaeth trwy ail-fuddsoddi mewn anghenion o safbwynt isadeiledd, gwelliannau o ran hygyrchedd, deunydd dehongli a marchnata er enghraifft.
Newidiad a Awgrymir	Dim – gwaith y cynllun gweithredu.

Sylw 27	Ynysoedd y Sianel: annog dewisiadau eraill yn lle defnyddio cerbydau preifat; addasu i newid dewisiadau o ran gwyliau, ynghyd â gweithio i wneud y gorau o apêl atyniadau ynysoedd bach.
Ymateb Swyddogion	Bydd y CRhC newydd yn cynnwys yr holl randdeiliaid i sicrhau bod y camau gweithredu yn unol â nodau'r cynlluniau.
Newidiad a Awgrymir	Dim

Sylw 28	Rwy'n nodi'r dymuniad yn y cynllun am ddulliau teithio llesol a chynaliadwy. Mae gan ynys Majorca yn Sbaen system drafnidiaeth gyhoeddus ardderchog, nifer o lwybrau beiciau, a rhoir blaenoriaeth i gerddwyr wrth groesi cyffyrdd sydd wedi'u marcio'n glir mewn du a gwyn, yn debyg i groesfannau i gerddwyr yn y DU. Mae ganddynt reolaeth dynn dros lety o fath Airbnb mewn mannau preswyl hefyd.
Ymateb Swyddogion	Bydd y CRhC newydd yn cynnwys yr holl randdeiliaid i sicrhau bod y camau gweithredu yn unol â nodau'r cynlluniau.
Newidiad a Awgrymir	Dim

Sylw 29	<p>Mae angen uwchraddio'r isadeiledd ar gyfer twristiaeth yn Ynys Môn yn sylweddol. Er enghraifft, mae maint ac arwyddion meysydd parcio yn gwbl annigonol ar gyfer economi'r haf ac mae'n rhwystredig iawn i dwristiaid a phobl leol. Mae angen adolygiad strategol o'r math o atyniadau twristiaid sydd angen dod i'r ynys ar gyfer y tymor hir. Mae angen enghreifftiau fel "Go Ape" a chanolfannau hamdden i ychwanegu at atyniadau naturiol yn Ynys Môn. Ar hyn o bryd mae Caergybi yn gyrchfan wael iawn ond gallai fod yn atyniad diddorol iawn ynddo'i hun pe bai ganddi marina, siopau a seilwaith twristiaeth briodol.</p> <p>Rwy'n cwestiynu a oes angen newid meddylfryd o ran ei gwneud yn glir i'r ynys ei bod yn ddisgwyliedig ac yn briodol gwneud cymaint o arian â phosibl gan dwristiaeth yn ystod y tymor gwyliau (a gweithio'n galed iawn) a'i bod yn iawn i fod yn dawel a gweithredu oriau cyfyngedig yn ystod yr</p>
---------	--

YMATEBION I YMGYNGHORIAD Y CYNLLUN RHEOLI CYRCHFAN

	<p>adegau tawel o'r flwyddyn. Nid yw'n ymddangos bod cymaint o fusnesau yn manteisio i'r eithaf ar y cyfle ac yn parhau i fod yn gyfyngedig yn ystod cyfnod yr haf.</p>
Ymateb y Swyddog	<p>Mae'n hanfodol bod y swyddogaeth Cyrchfan yn gweithio gyda Gwasanaethau eraill i wireddu'r potensial rydych chi'n cyfeirio ato yn eich sylwadau. Mae cynllun y cyngor hefyd yn ceisio dull cydweithredol y dylai pob Gwasanaeth fod yn ceisio'r un nodau.</p>
Addasiad a awgrymir	<p>Rydym eisoes wedi cyfeirio ato</p>

DRAFT

Q12. Oes gennych chi unrhyw sylwadau eraill ar y Cynllun Rheoli Cyrchfan?

Sylw 30	Mae'n anodd gan nad wyf yn breswlydd. Rwyf wedi gweld rhannau eraill o'r wlad yn cael eu difetha gan benderfyniadau annoeth o safbwynt cynllunio. Rwy'n byw wrth ymyl darn o dir comin y bu pobl yn protestio i'r cyngor yn ei gylch i atal datblygiad. Roedd gormod o bobl yn arwain at gynyddu'r gyfradd droseddu. Po fwyaf o breswylwyr sy'n byw yno, y mwyaf o gwynion a dderbyniwyd gan y cyngor am ragor o adeiladu. Felly, adeiladwyd ar hanner y safle, tra bo'r hanner arall yn wag. Gwelwyd lleoedd yn cael e hadeiladu ar ddolydd dŵr hefyd, lle nad oes modd defnyddio tai a ffatrioedd oherwydd llifogydd, a bod neb yn gwrando ar bryderon preswylwyr ynghylch yr effaith ar yr amgylchedd. Rhaid talu sylw i'r gwir breswylwyr lleol, y nhw sy'n byw yno ac maen nhw yn ôl bob tebyg yn adnabod yr ardal gyfagos yn well na chi, oherwydd eu bod wedi cael profiad uniongyrchol o'r lle.
Ymateb Swyddogion	Mae sicrhau ymdeimlad o berchnogaeth a chydweithredu gyda chymunedau Ynys Môn o'r pwys mwyaf wrth fynd ymlaen.
Newidiad a Awgrymir	Dim o ran y Cynllun Rheoli Cyrchfan – dylid cynnwys hyn yng nghynllun gweithredu'r Cynllun Rheoli Cyrchfan a'i gysylltu â'r AHNE.
Sylw 31	Rwy'n meddwl eich bod eisoes wedi ypsetio nifer o breswylwyr Caergybi a'r cyffiniau. Mae yna newid cyflym bellach o ran tacteg, yng nghyswllt bod eisiau'r hyn sydd gan Benrhos i'w gynnig o ran byd natur, ac rydych eisiau gorchuddio'r lle â sment
Ymateb Swyddogion	Roedd cais cynllunio Land and Lakes wedi dilyn y broses gynllunio briodol. Mae'r AHNE yn ddynodiad tirwedd ac yn cydbwysu anghenion o safbwynt y dirwedd a'r morwedd, byd natur, cymunedau, a datblygu economaidd.
Newidiad a Awgrymir	Dim
Sylw 32	Rhaid cael rhagor o ddylanwad ar yr Adran Priffyrdd gan fod angen iddynt ddeall nad ystyriaeth yn ystod cyfnodau gwyliau ysgol yw twristiaeth. Mae'r croeso a roddir i longau mordeithio yng Nghaergybi yn wael o gymharu â phorthladdoedd eraill, p'un a ydynt yn farinas neu'n borthladdoedd dwfn.
Ymateb Swyddogion	Nid yw'r cynlluniau ar eu pen eu hunain a bydd y sylwadau'n cael eu bwydo drwedd i'r grŵp rheoli ymwelwyr a swyddogion priffyrdd i sicrhau bod cynllun cadarn yn cael ei gyflawni.

Newidiad a Awgrymir	Bydd hyn yn cael ei gynnwys ac yn dod allan o'r cynllun gweithredu
---------------------	--

Sylw 33	<p>Ynys Môn yw un o'r prif gyrchfannau ar gyfer caiacio yn y byd, oherwydd ei bod yn cynhyrchu rhai o'r caiacau môr gorau, a bod y lleoliadau hyfforddi gorau i'w cael yma. Byddem yn aml yn cael ymwelwyr o Ogledd America ac Ewrop (yn enwedig Sgandinafia), sy'n dod yma'n arbennig i gaiacio.</p> <p>Mae ffatrioedd Ynys Môn yn cynhyrchu dros 3,000 o gaiacau môr y flwyddyn. Mae fy musnes hyfforddi/tywys ar gyfer caiacio yn dod â dros 600 o ymwelwyr i'r ynys i gaiacio bob blwyddyn. Ceir llawer mwy o fusnesau sy'n darparu hyfforddiant ar gyfer caiacio. Mae'n rhaid bod caiacio ar y môr yn cyfrif am sawl miliwn o'r £360 miliwn o referniw'r diwydiant twristiaeth a nodwyd yn yr adroddiad.</p> <p>Mae Ynys Môn yn lleoliad sydd gyda'r gorau yn y byd ar gyfer caiacio ar y môr, ac yn rhan o economi Ynys Môn sy'n tyfu.</p>
Ymateb Swyddogion	<p>Yn sicr, caiacio môr yw un o'r ffyrdd gorau o werthfawrogi arfordir Ynys Môn, ac ni ellir gwadu fod Ynys Môn yn atynfa i'r rhai sy'n ymwneud â'r gweithgaredd hwn.</p> <p>Mae'r math hwn o hamdden pan gaiff ei wneud mewn modd sensitif yn cyd-fynd â nodau'r yr cynllun. Mae'r gweithgynhyrchu lleol o gaiacs môr uchel eu parch hefyd yn unol â'n hymdrechion i gefnogi diwydiannau lleol.</p>
Newidiad a Awgrymir	Cyfeirio at caiacio môr

Sylw 34	<p>Mae angen datblygu a hybu Llyn Alaw. Mae gan Dŵr Cymru safle ardderchog yn Llyn Brenig.</p> <p>Mae angen hyrwyddo henebion yn well, ynghyd â gwella hygyrchedd. Mae angen marchnata ar gyfer bob tymor.</p> <p>Dylai gweithgareddau morol o bob math gael lle pwysig yn y cynllun.</p>
Ymateb Swyddogion	Syniadau pwsig berthnasol i ddatblygiad y cynllun gweithredu.
Newidiad a Awgrymir	Dim

Q13. Oes yna unrhyw beth arall yr hoffech ei ddweud yr ydych yn meddwl y byddai'n helpu datblygiad parhaus ymagwedd newydd tuag at reoli cyrchfan?

Sylw 35	Sut i gynnwys llai o draffig, mae hi eisoes yn amhosib parcio mewn sawl lle, mae'r sefyllfa bron yn anghynaliadwy.
Ymateb Swyddogion	Bydd rhan o'r cynllun gweithredu'n canolbwyntio ar opsiynau teithio cynaliadwy. Unwaith eto, mae hyn wedi'i gysylltu â'r AHNE. Rydym hefyd yn gweld budd mewn llwybrau hamdden aml-foddol tebyg i Lôn Las Cefni.
Newidiad a Awgrymir	Cynnwys opsiynau teithio cynaliadwy o fewn proses y cynllun gweithredu.

Sylw 36	Fel y nodwyd yn flaenorol, mae angen cymorth i fusnesau bach sy'n dibynnu ar dwristiaeth, nid costau ychwanegol fel ardollau a phremiymau treth gyngor.
Ymateb Swyddogion	Os caiff ei reoli'n iawn, bydd unrhyw ardoll neu gynllun trwyddedu'n gallu bod o fudd i'r sector twristiaeth trwy ail-fuddsoddi mewn anghenion o safbwynt isadeiledd, gwelliannau o ran hygyrchedd, deunydd dehongli a marchnata er enghraifft.
Newidiad a Awgrymir	Dim – cynllun gweithredu.

Sylw 37	Fel y nodwyd yn flaenorol, mae angen cymorth i fusnesau bach sy'n dibynnu ar dwristiaeth, nid costau ychwanegol fel ardollau a phremiymau treth gyngor.
Ymateb Swyddogion	Wedi'i reoli'n gywir, gall unrhyw gynllun ardoll neu drwyddedu fod o fudd i'r sector twristiaeth drwy ailfuddsoddi i anghenion is-strwythurol, gwella mynediad, dehongli a marchnata er enghraifft.
Newidiad a Awgrymir	Dim
Sylw 38	Rwy'n credu y byddai ehangu cwmpas y mathau o randdeiliaid yn syniad da yn ogystal ag ymgysylltu â'r ymwelwyr neu'r rhai nad ydynt yn ymwelwyr (i fynd i'r afael â thuedd cadarnhau) yn gamau da.
Ymateb Swyddog	Cytuno a dyma fwriad y CRhC newydd – mae angen iddo gael ystod ehangach o randdeiliaid.

Addasiad a awgrymir	Dim ond sylw wedi ei nodi
---------------------	---------------------------

DRAFT